

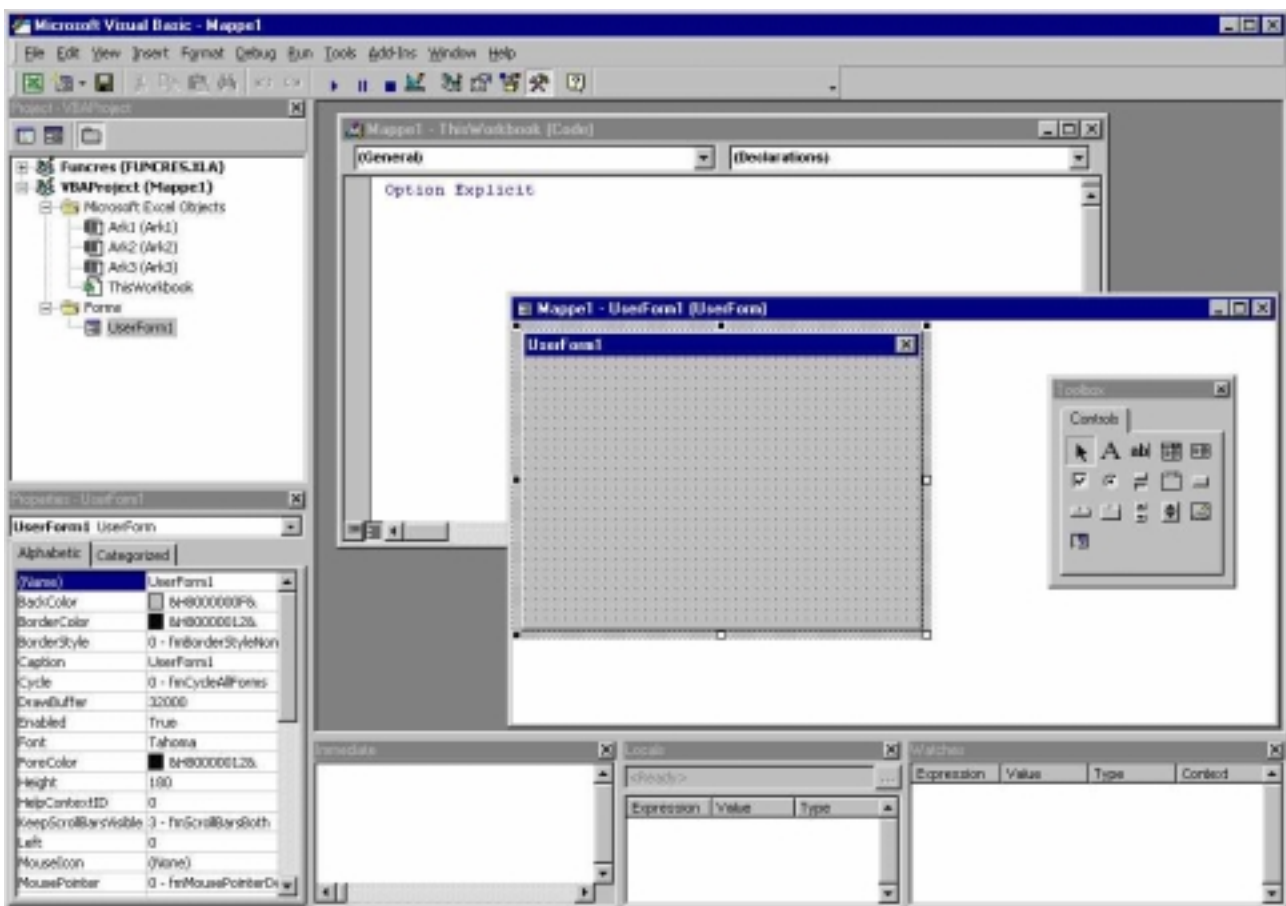
Visual Basic Editor

VBA er udviklings sproget i Microsoft Office, og har været det siden Office 4.x, og VBA redigeres i Visual Basic Editor – VBE.

VBA bruges til mange forskellige ting, idet der kan laves kode, som gentager og gentager og ..☺ en kode hver gang man har brug for den. Der kan laves skærbilleder (dialogbokse), hvor data kan vises og indtastes og efterfølgende manipuleres efter for godt befindende.

Hvis ikke det kun er fantasien, som sætter grænserne for mulighederne, så er det tæt på.

Redigering af makro'er via VBA startes via **Funktioner ▶ Makro ▶ Visual Basic Editor [Alt+F11]** og skærbilledet kan se således ud:



Her er vist flere af de hjælpeværktøjer, som findes i VBE.

De vigtigste hjælpeværktøjer ved programmering i VBA er :

Projekt vinduet bruges til navigering i mellem de forskellige kodemoduler

Programkode vinduet bruges til programkode eller design af skærbilleder

Immediate (Brugerudtryk) bruges til test og check

Properties (Egenskaber) bruges ofte, hvis der arbejdes med skærbilleder(dialogbokse).

Hvis du har indspillet en makro, så vil der i projekt-vinduet findes en mappe med navnet "Modules", og herunder findes "Module1".



Her ses at regnearket (Workbook), som der arbejdes i hedder "Mappe1", og Mappe1 indeholder 3 ark (Worksheets). Til regnearket er der tilknyttet et kodemodul "ThisWorkbook", et sådan findes for alle regneark.

Mappen Modules indeholder ekstra kodemoduler, og dobbeltklik på Module1 vil starte Programkode-vinduet for Module1.

Eksempel fra Makro båndoptager i Excel 2000 – Min første makro

```
Option Explicit

Sub MyFirstMacro()
' MyFirstMacro Makro - Formaterer den markerede celle.
' Her bliver baggrundsfarven gul
With Selection.Interior
    .ColorIndex = 6
    .Pattern = xlSolid
End With
' Her bliver skriftfarven blå
Selection.Font.ColorIndex = 5
' Her bliver skrifttypen gjort fed
Selection.Font.Bold = True
' Her bliver formatteringen sat til revision uden symbol
Selection.Style = "Comma"
' Her bliver skrifttypen ændret til "Balloon"
With Selection.Font
```

N.B. Kodemodulet indeholder flere linier end vist her.

Har du ikke indspillet eller programmeret en makro, findes mappen "Modules" ikke for dette regneark.

Opsætning af VBE

Under **Tools** ▶ **Options** findes opsætningen af Editoren, og fanebladet "Editor" findes punktet "Require Variable Declaration", som betyder at der ved programmering kræves at benyttede variabler bliver defineret, hvilket er god programmeringskik. Dette punkt bør være markeret.

Eksempel på Projekt vinduet

Prøv at indsætte et nyt programkode modul via **Insert ▶ Module** – noter at der er kommet et ekstra modul i Projekt vinduet, og se at frisk nyt modul er vist på skærmen.

Prøv evt. også at indsætte et nyt skærbillede **Insert ▶ Userform**.

Eksempel på Programkode vinduet

```
Public Sub Programkode_Eks1()  
    Dim strSvar As String  
  
    strSvar = InputBox("Indtast dit navn", "Systeminformation", "SKRIV HER")  
  
    MsgBox strSvar, vbInformation & vbOKOnly, "Systeminformation"  
  
End Sub
```

Test makro'en tryk på knappen der ligner Play ▶ i værktøjslinien eller tryk på [F5] eller [F8]. [F8] afspiller makro'en linie for linie, hvilket kan være godt i forbindelse med fejlfinding.

Eksempel på Immediate (Brugerudtryk)

I dette vindue skriver du f.eks.:

```
print 12*12 - tryk på [Enter]  
144
```

Hvis du har gemt og navngivet dit regneark, kan du også prøve dette:

```
? ActiveWorkbook.Path  
D:\Dokumenter\DanskeGuider.dk\Regneark  
? ActiveWorkbook.Name  
Eksempler Excel 2000.xls
```

Eksempel på Properties (Egenskaber)

I Produkt vinduet klikkes på det modul, hvor i eksempel koden ovenfor er skrevet.

Nu kan egenskaben Name ses – slet det nuværende navn og skriv f.eks. "modIntroEksempel", og tryk [Enter]. Check at navnet ændres i Projekt vinduet.

